



KD457.37

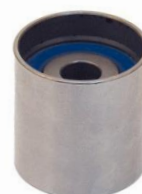
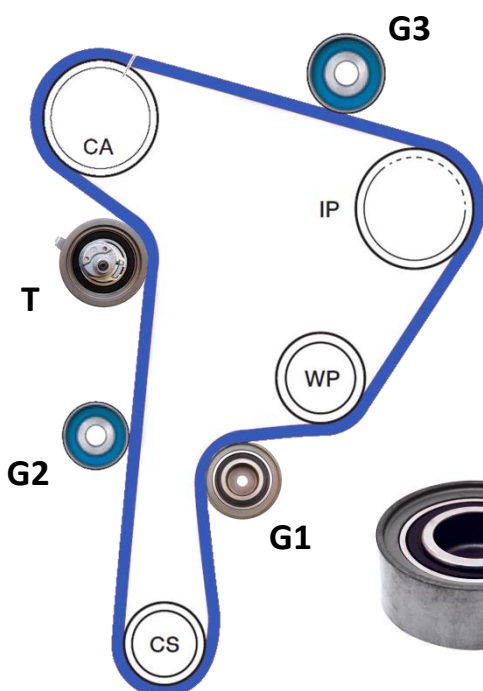
Рекомендации по монтажу/демонтажу

AUDI:	A3 серия 1 (AU34)	ДВИГАТЕЛИ 1.9 Tdi 1.9 Sdi	КАТАЛОЖНЫЙ НОМЕР ПРОИЗВОДИТЕЛЯ: 038198119E
SEAT:	Cordoba III, Ibiza II, Inca, Leon, Toledo серия 2		
SKODA:	Octavia II, Octavia III		
VOLKSWAGEN:	Bora, Caddy II, Golf IV, New Beetle, New Beetle FL, Polo VI, Polo VIII		

КИНЕМАТИЧЕСКАЯ СХЕМА ГРМ ДЛЯ КОМПЛЕКТА KD457.37

GT357.13 (T)

OE: 038109243



GE357.14 (G3)

OE: 03L109244D

ЗУБЧАТЫЙ РЕМЕНЬ

141 зубцов

OE: 038109119M

GE357.16 (G2)

OE: 038109244Q



GE357.15 (G1)

OE: 038109244M

ОСОБЕННОСТИ РЕМНЯ

Установка данного ремня ГРМ требует наличия специальных инструментов: установочный кронштейн для фиксации распредвала, стопорная шпилька для фиксации ТНВД и ключ со штифтами для установки ролика GT357.13.

Зубчатый ремень имеет белое тефлоновое покрытие, которое обеспечивает хорошую прочность и высокую износостойкость.

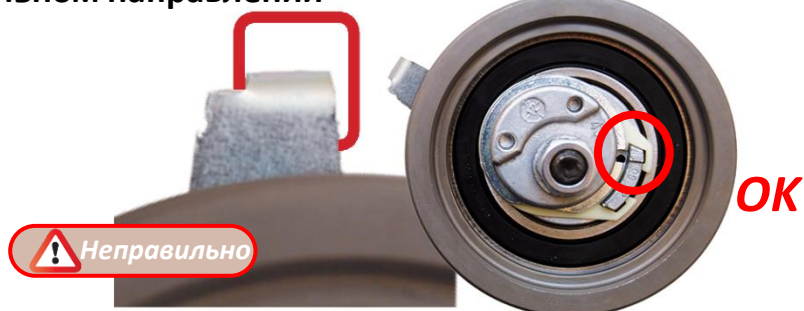
ОБЩИЕ ПРОБЛЕМЫ

НЕИСПРАВНОСТЬ РОЛИКА-НАТЯЖИТЕЛЯ GT357.13

Вероятные причины

Регулировка натяжения в неправильном направлении

Ролик был натянут против часовой стрелки, штифт позиционирования находится в прорези, но он не установлен с правильной стороны. Даже если стрелка и прорезь выровнены, сборка выполнена неправильно, и ремень натянут неправильно.



Недостаточное натяжение ремня

Стрелка расположена неправильно, она не совпадает с прорезью и находится напротив датчика износа ремня (штриховка). Она должна находиться между линиями А и В.



Чрезмерное натяжение ремня

Стрелка расположена неправильно, она не совпадает с насечками. Она находится ниже линии А.



Последствия

Повреждение двигателя

Неисправность ролика-натяжителя обычно вызывает существенное повреждение двигателя и его механизмов. (т.е. отказ двигателя)

ЗАМЕНА

Специальные инструменты

- Установочный кронштейн распределительного вала - № 3418/T10098
- Стопорная шпилька ТНВД - № 3359
- Инструмент для фиксации звездочки - № 3036
- Ключ со штифтами - Матра V.159 - TDI
- Съёмник - № T40001

Момент затяжки

Гайки ролика-натяжителя GT357.13:

20 Нм для всех автомобилей, кроме Skoda Fabia — **25 Нм**



Моменты затяжки других компонентов (натяжители, шкивы...) варьируются в зависимости от модели транспортного средства. Убедитесь, что моменты затяжки, указанные изготовителем, соблюдены.

1) Перед установкой убедитесь, что:

- Температура двигателя и ролика-натяжителя соответствует комнатной. Запрещается устанавливать холодный ролик на горячий двигатель и наоборот.
- Двигатель находится в верхней мертвой точке первого цилиндра. В этом положении первый цилиндр находится в положении зажигания и никакие силы (положительные или отрицательные) не оказывают давление на распределительный вал и коленчатый вал.
- Отметки ГРМ выровнены.
- Установочный кронштейн распределительного вала установлен на месте.
- Стопорная шпилька ГРМ установлена в ТНВД.

2) Используйте инструмент №3036 для блокировки звездочки распределительного вала

Затем ослабьте болт звездочки распределительного вала на один оборот.

Примечание: не удерживайте распределительный вал, используя установочный кронштейн распределительного вала при ослаблении болта звездочки.

3) Снимите звездочку с ее конуса

Способ 1: Используйте стопорную шпильку.

Способ 2: Используйте съёмник. Инструмент № T40001.

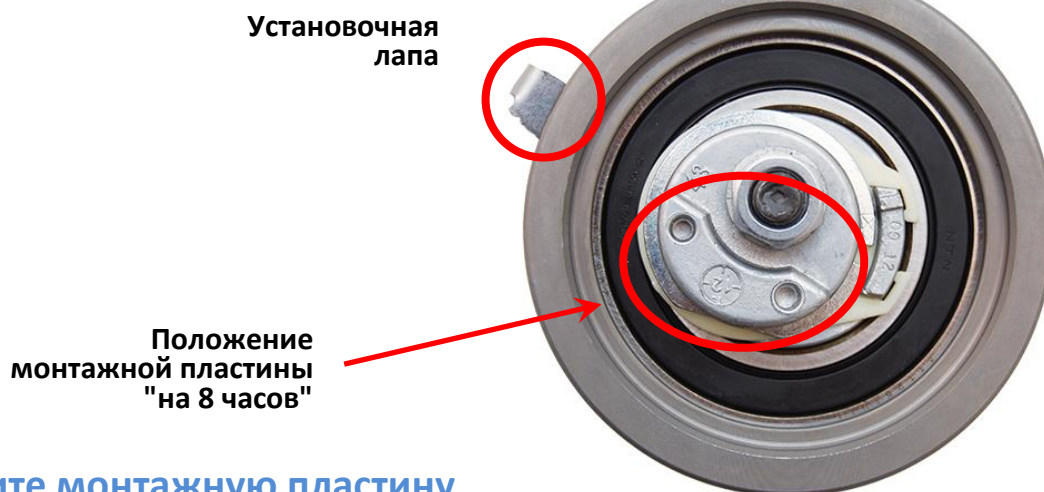
Снимите болт звездочки распределительного вала и звездочку распределительного вала.

4) Снимите винты и отцентрируйте звездочку топливного насоса

так, чтобы болты находились в середине отверстия.

5) Установка нового ролика-натяжителя

Убедитесь, что установочная лапа ролика правильно вставлена в гнездо в картере.



6) Поверните монтажную пластину

для того, чтобы сориентировать два направляющих отверстия для ключа со штифтами в положении на "8 часов" (ручка ключа находится в положении на "8 часов").

И вручную затяните стопорную гайку.

7) Установите ремень ГРМ в следующем порядке (см. страницу 1)

- Звездочка коленчатого вала
- Ролик 1 → G1 (GE357.15)
- Звездочка водяной помпы
- Звездочка ТНВД
- Ролик 2 → G2 (GE357.15)
- Натяжитель → Т (GT357.13)
- Ролик 3 → G3 (GE357.15)

Убедитесь, что ремень установлен правильно между звездочками.



Не двигайте коленчатый вал, ТНВД и кулачковый вал.
Подумайте о замене водяного насоса.
NTN-SNR также поставляет полный комплект: KDP457.370.

8) Ослабьте гайку ролика-натяжителя

9) Поверните монтажную пластину по часовой стрелке

используя ключ со штифтами и удерживая крепежный винт с помощью гаечного ключа.

После этого ролик-натяжитель поворачивайте в направлении ремня, продолжайте вращать для натяжения ремня, пока стрелка и прорезь не будут выровнены.



- 10) Когда это номинальное положение будет достигнуто, **затяните фиксирующую** гайку ролика-натяжителя до **20 Нм**, а затем затяните болты звездочки распределительного вала и звездочки ТНВД.

11) Проверка ролика-натяжителя в сборе

После снятия ключа со штифтами и гаечного ключа, поверните коленчатый вал на **два полных оборота** по часовой стрелке, чтобы довести его до ВМТ первого цилиндра.

Эта операция позволит ремню занять правильное положение на роликах и шкивах. Убедитесь, что все отметки ГРМ совмещены.

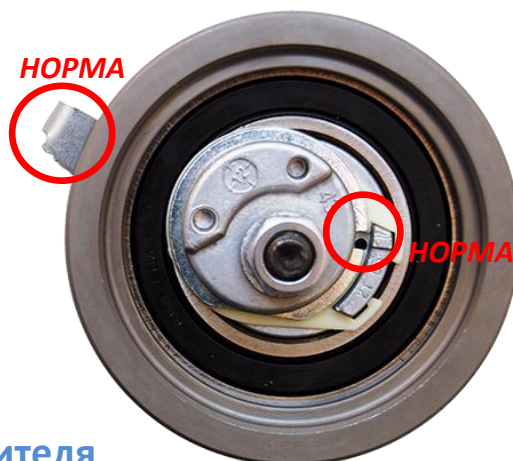
Убедитесь, что вы можете вставить установочный кронштейн в распределительный вал, а шпильку ГРМ в в ТНВД.



Всегда поворачивайте коленвал по часовой стрелке до достижения ВМТ.

- 12) **Проверка установки ролика-натяжителя** Установка завершена после того, как стрелка и прорезь будут выровнены.

Если они не выровнены, необходимо снова выполнить операции регулировки (см. пункт 13).



- 13) **Изменение установки ролика-натяжителя**

Используя ключ со штифтами, удерживайте ролик-натяжитель на месте при ослаблении гайки с помощью гаечного ключа (без снятия гайки или ролика-натяжителя).

Используя ключ со штифтами, ослабьте натяжитель, поворачивая монтажную пластину против часовой стрелки, ролик-натяжитель должен вернуться в положение нижней остановки (исходное при поставке).

Повторите процедуру установки с пункта 7 до пункта 12, включительно.

Рекомендации

Каждые 15000 км или 12 месяцев (в зависимости от того, что наступит раньше) проверяйте ширину ремня, минимальная допустимая ширина составляет 22 мм.

Во время замены, должны быть заменены все компоненты, ролик-натяжитель и обводные ролики, а не только ремень.

Запрещается хранить ремни под открытыми солнечными лучами. Запрещается сгибать, поворачивать или скручивать ремень и прикладывать к нему усилия при установке на шкивы.

Соблюдайте указания производителя по сборке, а также указанные моменты затяжки.

Изучите информацию по применению транспортного средства в нашем интернет-каталоге: <http://lc.cx/catalog-ra>



Используйте этот QR-код для получения

**ВСЕГДА СЛЕДУЙТЕ РЕКОМЕНДАЦИЯМ
ИЗГОТОВИТЕЛЯ ТРАНСПОРТНОГО СРЕДСТВА!**

©NTN-SNR ROULEMENTS

Содержание данного документа является собственностью издателя и любое его воспроизведение, даже частичное, запрещено без предварительного разрешения.

Несмотря на тщательную подготовку данного документа, NTN-SNR Roulements не несет никакой ответственности за возможные допущенные ошибки или упущения и за убытки, прямой или косвенный ущерб, возникший в результате использования документа.

