



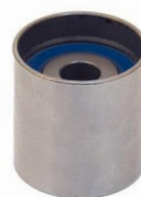
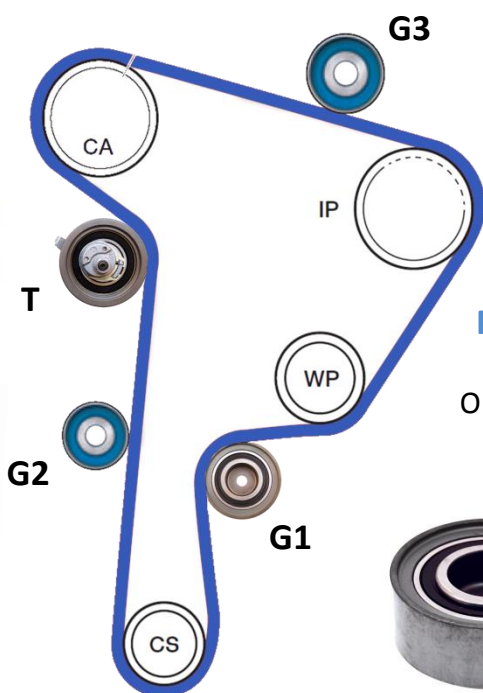
## KD457.37

## MONTAŻ/DEMONTAŻ ZALECENIA

<b>AUDI:</b> A3 Seria 1 (AU34) <b>SEAT:</b> Cordoba III, Ibiza II, Inca, Leon, Toledo Seria 2 <b>SKODA:</b> Octavia II, Octavia III <b>VOLKSWAGEN:</b> Bora, Caddy II, Golf IV, New Beetle, New Beetle FL, Polo VI, Polo VIII	<b>SILNIKI</b> 1.9 Tdi 1.9 Sdi	<b>NUMER OE:</b> 038198119E
--	--------------------------------------	--------------------------------

### Schemat układu rozrzędu KD457.37

**GT357.13 (T)**  
OE: 038109243



**GE357.14 (G3)**  
OE: 03L109244D

**Pasek zębaty**  
**141 zębów**  
OE: 038109119M



**GE357.16 (G2)**  
OE: 038109244Q



**GE357.15 (G1)**  
OE: 038109244M

### CHARAKTERYSTYKA UKŁADU

Do montażu potrzebne są **specjalne narzędzia**:

Blokada wałka rozrzędu, trzpień blokujący koło pompy paliwa wysokiego ciśnienia oraz klucz płaski dwuhakowy do zainstalowania napinacza GT357.13.

Cechą charakterystyczną tego paska jest **biała powłoka teflonowa**, która gwarantuje podwyższoną sztywność paska oraz zwiększa jego odporność na zużycie.

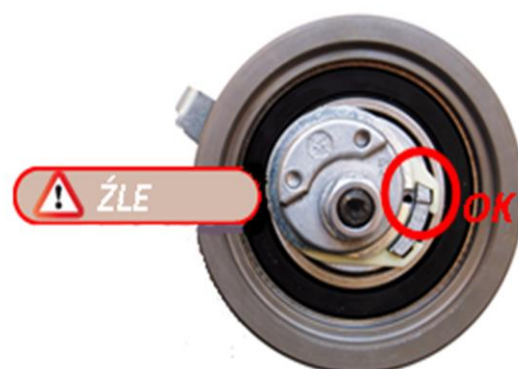
## CZĘSTE PROBLEMY

### NIEPRAWIDŁOWA PRACA ROLKI NAPINACZA GT357.13

#### PRAWDOPODOBNAŁĄ PRZYCZYNAŁĄ

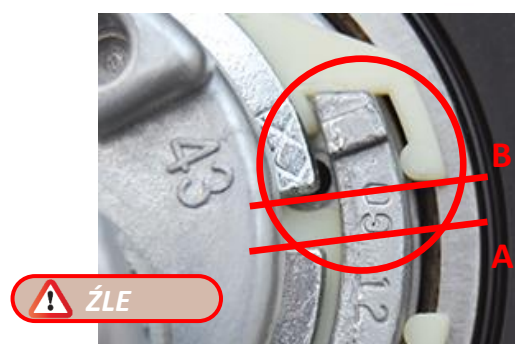
##### Jest napinanie rolki przez obracanie jej w niewłaściwym kierunku (w lewo)

Wskaźnik napięcia napinacza pokrywa się dokładnie z punktem odniesienia, lecz mimo to pasek nie będzie napięty prawidłowo, ponieważ mimośród mocujący nie jest ustawiony we właściwym położeniu (w pozycji godz. 8).



##### Nieprawidłowe napięcie paska

Wskaźnik nie jest ustawiony prawidłowo, nie pokrywa się z punktem odniesienia i znajduje się na wysokości wskaźnika zużycia paska. Powinien znajdować się pomiędzy liniami A i B.



##### Nadmierne napięcie paska

Wskaźnik nie jest ustawiony prawidłowo nie pokrywa się z punktem odniesienia. Znajduje się poniżej linii A.



## Konsekwencje

### Uszkodzenie silnika

Nieprawidłowe działanie rolki napinacza powoduje poważne uszkodzenia kluczowych elementów silnika.

## MONTAŻ

### Narzędzia specjalne

- Zestaw blokad wału korbowego - No. 3418/T10098
- Blokada koła pompy paliwa wysokiego ciśnienia - No. 3359
- Przyrząd do blokowania napinacza - No. 3036
- Klucz dwuhakowy - Matra V.159 - TDI
- Ściągacz - No. T40001

### Momenty dokręcania

Nakrętka rolki napinacza GT357.13:

**20 Nm** wszystkie modele Skoda Fabia **25 Nm**



**Momenty dokręcania pozostałych komponentów układu rozrządu różnią się w zależności od modelu auta, upewnij się, że stosujesz się do momentów dokręcania zalecanych przez producenta.**

### 1) Przed montażem upewnij się że:

- Silnik i rolki mają temperaturę pokojową. Nigdy nie montuj zimnych rolek do ciepłego silnika i vice versa.
- Pierwszy cylinder znajduje się w GMP i żadna siła nie działa na układ tłokowo zaworowy.
- Znaki odniesienia pokrywają się.
- Wałek rozrządu jest zablokowany.
- Pompa wtryskowa jest zablokowana.

### 2) Zablokuj koło wałka rozrządu za pomocą blokady Nr 3036

Poluzuj śrubę koła pasowego wałka rozrządu.

**Nie przytrzymuj koła pasowego wałka rozrządu za pomocą blokady kiedy luzujesz śrubę.**

### 3) Zdejmij koło pasowe ze stożka.

Metoda 1: Użyj blokady.

Metoda 2: Użyj ściągacza. Narzędzie Nr. T40001.

Zdemontuj koło pasowe wałka rozrządu i śrubę mocującą.

#### 4) Usuń śruby i wypośrodkuj koło pompy wysokiego ciśnienia

tak aby śruby znalazły się pośrodku otworów mocujących.

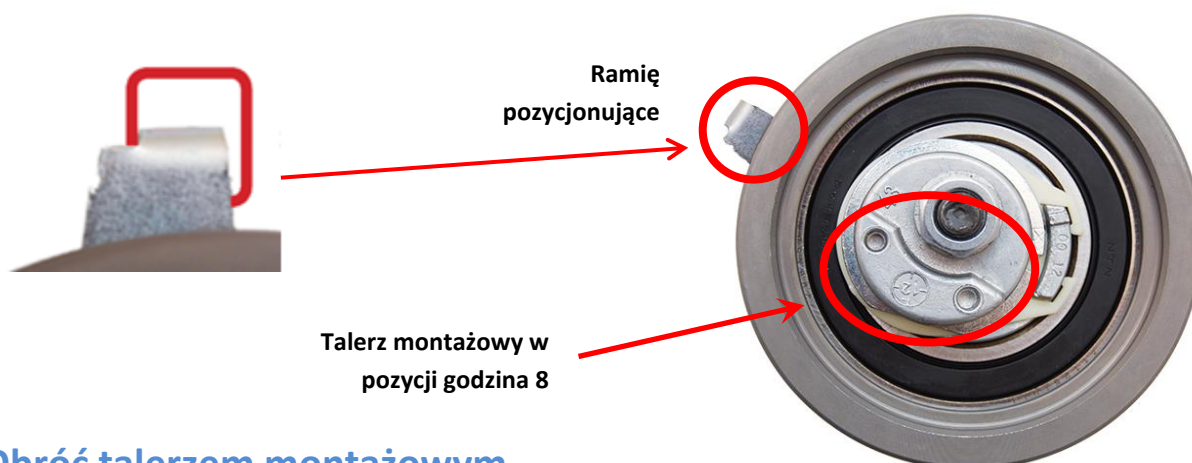
#### 5) Montuj pasek rozrządu w następującej kolejności (patrz str. 1)

- Koło wału korbowego
- Rolka 1 → G1 (GE357.15)
- Koło pompy wody
- Koło pompy wtryskowej
- Rolka 2 → G2 (GE357.15)
- Napinacz → T (GT357.13)
- Rolka 3 → G3 (GE357.15)

Upewnij się, że pasek jest naciągnięty pomiędzy kołami zębatymi.

#### 6) Instalacja nowego napinacza

Upewnij się, że ramię pozycjonujące napinacza jest poprawnie umieszczone w obudowie silnika.



#### 7) Obróć talerzem montażowym

aż ramię klucza płaskiego dwuhakowego znajdzie się w pozycji godziny 8 (wskaźnik napięcia paska pokrywa się z punktem odniesienia)  
Następnie ręcznie dokręć nakrętkę zabezpieczającą.



Nie obracaj kołami wału korbowego, pompy wtryskowej oraz wałka rozrządu osobno.  
Zawsze wymieniaj pompę wody.  
NTN-SNR oferuje także kompletny zestaw rozrządu: KDP457.370.

## 8) Poluzuj nakrętkę napinacza.

## 9) Obróć talerz montażowy w prawo

używając klucza dwuhakowego przytrzymując nakrętkę kluczem płaskim. Napinacz przesuwają się w kierunku paska. Obracaj nim do momentu, aż wskaźnik napięcia pokryje się z punktem odniesienia.



- 10) Kiedy właściwe położenie zostanie osiągnięte, **Dokręć nakrętkę zabezpieczającą** napinacz siłą **20 Nm**, następnie dokręć śruby kół pasowych pompy wtryskowej i wałka rozrządu.

## 11) Sprawdzanie poprawności montażu napinacza

Po usunięciu klucza dwuhakowego oraz klucza płaskiego, obróć wałem korbowym **dwa razy w prawo** do osiągnięcia GMP pierwszego cylindra.

Działanie to spowoduje prawidłowe ułożenie paska zębatego na kołach. Sprawdź czy wszystkie znaki odniesienia pokrywają się.

Sprawdź czy jesteś w stanie zamontować blokady w kołach wałka rozrządu i pompy wtryskowej.



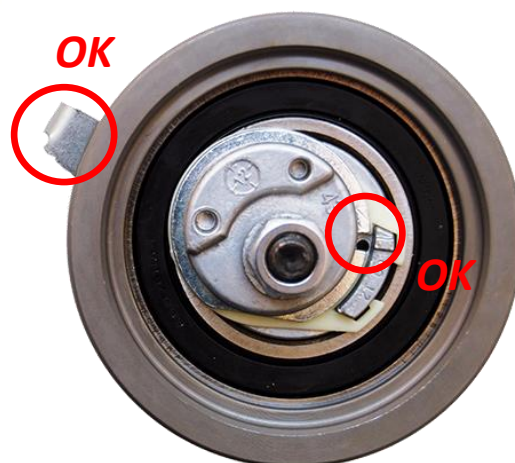
**Zawsze obracaj wałem korbowym w prawo.**



## 12) Sprawdzanie ustawienia napinacza.

Jeśli punkty odniesienia pokrywają się montaż jest zakończony.

Jeśli punkty odniesienia nie pokrywają się, musisz przeprowadzić procedurę od nowa (patrz punkt 13).



## 13) Poprawianie ustawienia napinacza

Używając klucza dwuhakowego, przytrzymaj napinacz luzując nakrętkę zabezpieczającą (bez demontowania nakrętki i napinacza).

Używając klucza dwuhakowego, poluzuj napinacz obracając talerzem montażowym w lewo, napinacz powinien cofnąć się do pozycji wyjściowej.

Następnie powtórz procedurę montażu opisaną w punktach od 7 do 12 włącznie.



### Zalecenia:

Co każde 15,000 km lub 12 miesięcy, sprawdź szerokość paska, minimalna szerokość to 22 mm.

Podczas wymiany paska zalecana jest wymiana wszystkich komponentów układu.

Nie przechowuj paska w miejscach nasłonecznionych. Nigdy nie zginaj, wywracaj ani nie skręcaj paska oraz nie wciskaj go na siłę na rolki podczas montażu.

Postępuj zgodnie z zaleceniami producenta i stosuj zalecane momenty dokręcania..

Więcej informacji możesz znaleźć w naszym katalogu online: <http://lc.cx/catalog-ra>



Zeskanuj kod QR by łatwiej znaleźć potrzebne informacje w naszym katalogu

Bezwzględnie należy stosować się do zaleceń producenta pojazdu!

© NTN-SNR ROULEMENTS

Treść tego dokumentu jest chroniona prawem autorskim wydawcy i jego powielanie, nawet częściowe, jest zabronione bez pisemnej zgody redakcji.

Pomimo staranności w przygotowaniu tego dokumentu, firma NTN-SNR nie ponosi żadnej odpowiedzialności za błędy lub pominięcia, które mogą spowodować straty lub szkody bezpośrednie lub pośrednie wynikające z ich wykorzystania.

